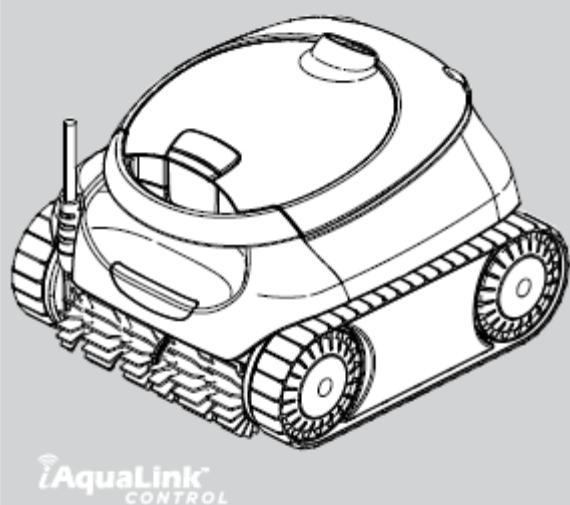


Navodila za montažo in uporabo -
Slovenščina
Električni robot za čiščenje bazena
Prevod originalnih navodil iz francoskega
jezika

SL



CE

odvisno od oznake izdelka

H0844500_REVB - 12/2023- EN11--/EN31--



OPOZORILA

- Pred uporabo naprave morate nujno prebrati ta navodila za uporabo in za namestitev ter knjižico „Garancije“, ki je prav tako priložena napravi. Če tega nasveta ne upoštevate, lahko pride do znatne škode, hudih poškodb ali smrti, prav tako pa se bo razveljavila tudi garancija.
- Te dokumente shranite v celotni življenjski dobi naprave in jih predajte tudi morebitnim drugim uporabnikom za referenco.
- Razširjanje ali spreminjanje tega dokumenta brez predhodnega dovoljenja proizvajalca je prepovedano.
- Proizvajalec neprestano razvija svoje izdelke z namenom izboljšanja njihove kakovosti. Informacije, ki jih vsebuje ta dokument, se lahko zato spremenijo brez predhodnega obvestila.

SPLOŠNA OBVESTILA

- Če ne upoštevate opozoril, lahko pride do poškodbe opreme v bazenu, hudih telesnih poškodb ali celo smrti.
- Napravo lahko vzdržujejo ali popravljajo le osebe, ki so ustrezno usposobljene na zadevnih tehničnih področjih (električno, hidravlično ali hladilno). Usposobljeni tehnik, ki opravlja delo na napravi, mora uporabljati/nositi osebno zaščitno opremo (npr. varnostna očala, zaščitne rokavice itd.), da se čim bolj zmanjša vsakršna nevarnost poškodb, do katerih bi lahko prišlo med delom na napravi.  
- Pred kakršnim koli posegom na napravi se prepričajte, da je izklopljena in odklopljena.
- Naprava je bila zasnovana za točno določen način uporabe v bazenih in termah, zato je ne smete uporabljati za kakršne koli druge namene kot za tiste, za katere je bila zasnovana.
- Naprave ne smejo uporabljati posamezniki (tudi otroci) s telesnimi okvarami, s prizadetimi čutili ali z duševnimi motnjami ali osebe, ki nimajo dovolj znanja ali izkušenj za uporabo naprave, razen če jih pri tem nekdo ne nadzoruje ali če niso predhodno prejeli nasvetov glede uporabe naprave s strani osebe, ki je odgovorna za njihovo varnost. Otroke je treba nadzorovati in se prepričati, da se ne igrajo z napravo.
- Napravo lahko otroci, mlajši od 8 let, in odrasli z zmanjšanimi fizičnimi, čutnimi ali duševnimi sposobnostmi ali osebe, ki nimajo dovolj izkušenj in znanja, uporabljajo le, če se jih pri tem ustrezno nadzoruje ali če so prejeli nasvete glede načina varne uporabe naprave in če razumejo tveganja, ki lahko pri tem nastanejo. Otroci ne smejo čistiti in vzdrževati naprave brez nadzora.
- Napravo je treba namestiti v skladu z navodili proizvajalca ter ob upoštevanju veljavnih lokalnih in nacionalnih standardov. Inštalater je odgovoren za namestitev naprave in za spoštovanje nacionalnih predpisov na področju namestitve. Proizvajalec v nobenem primeru ne prevzema odgovornosti za kakršno koli neupoštevanje veljavnih lokalnih standardov za namestitev.
- Če je treba izvesti kakršen koli ukrep, ki presega enostavno vzdrževanje s strani uporabnika, opisano v tem priročniku, je treba izdelek predati v vzdrževanje usposobljenemu strokovnjaku.
- Če pride do okvare naprave, je ne poskušajte popraviti sami, pač pa se obrnite na usposobljenega tehnika.
- Za več podrobnosti glede sprejetih vrednosti uravnotežene rabe vode za delovanje naprave glejte garancijske pogoje.
- Izkllop, odstranitev ali obvod enega od vgrajenih varnostnih elementov povzroči samodejno izničenje garancije, kar velja tudi za uporabo nadomestnih delov nepooblaščenega proizvajalca, ki je tretja oseba.
- V smeri naprave ne pršite insekticida ali drugih kemičnih izdelkov (vnetljivih ali nevnetljivih), saj bi lahko v nasprotnem primeru uničili karoserijo in povzročili požar.
- Ko naprava deluje, se ne dotikajte ventilatorja ali premičnih delov in ne vstavljajte predmetov ali prstov v bližino premičnih delov. Premični deli lahko povzročijo hude ali celo smrtno nevarne poškodbe.
- Robota ne vklaplajte in ga ne puščajte zunaj ob zmrzali.

SL

OPOZORILA GLEDE ELEKTRIČNIH NAPRAV

- Električno napajanje naprave je treba zaščititi z namensko zaščitno napravo za preostali diferenčni tok 30 mA, ob upoštevanju veljavnih standardov v državi namestitve.
- Za priklop naprave ne uporabljajte podaljška, pač pa napravo priklopite neposredno na prilagojeni sistem napajanja.
- Pred vsakim delovanjem preverite, če:
 - Je zahtevana vhodna napetost, navedena na tipski ploščici, v skladu z omrežno napajalno napetostjo.
 - Je omrežna napajalna napetost združljiva z električnimi potrebami naprave in pravilno ozemljena.
- Če naprava nepravilno deluje ali če oddaja neprijetne vonjave, jo takoj ustavite, izklopite napajanje in se obrnite na strokovnjaka.
- Preden se lotite vzdrževanja naprave, preverite, če je ugasnjena in v celoti izklopljena iz električnega napajanja in če so vse ostale naprave ali dodatki, priklučeni na napravo, prav tako izklopljeni iz električnega napajanja.
- Naprave ne izklopite in ponovno vklopite, ko deluje.
- Ne vlecite za napajalni kabel, če želite izklopiti napravo.
- Če je napajalni kabel poškodovan, ga lahko zamenja le proizvajalec, pooblaščen predstavnik ali servis.
- Ne izvajajte kakršnih koli operacij vzdrževanja na napravi, če imate mokre roke ali če je naprava mokra.
- Preden priklopite napravo na vir napajanja, preverite, če je priključni blok ali napajalna vtičnica, kamor boste priklopili napravo, v dobrem stanju in če ni poškodovan ali zarjavel.
- Ob nevihtah izklopite napravo iz električnega napajanja, da je ne bi poškodoval udar strele.

POSEBNE ZNAČILNOSTI „robotov za čiščenje bazenov“

- Naprava naj nikoli ne deluje, ko ni v vodi, da ne bi prišlo do telesnih poškodb ali do poškodb robota.
- Ko je robot v bazenu, se ne smete kopati v njem, da ne bi prišlo do poškodb.
- Robota ne uporabljajte, ko čistite bazen s klorom.
- Robota ne pustite dlje časa nenadzorovanega.

OPOZORILO GLEDE UPORABE ROBOTA V BAZENU Z OBLOGO IZ VINILA

- Preden namestite robota, dobro preglejte oblogo vašega bazena. Če obloga na nekaterih mestih razpada ali je poškodovana, ali pa opazite kamenčke, gube, korenine ali korozijo, robota ne nameščajte, dokler ne bo obloge popravil ali zamenjal ustrezno usposobljeni strokovnjak. Proizvajalec v nobenem primeru ni odgovoren za kakršne koli poškodbe obloge.
- Površina nekaterih oblog iz vinila z vzorci se lahko hitro obrabi, saj se vzorci in/ali barve lahko razgradijo, zbledijo ali razbarvajo ob stiku z nekaterimi predmeti (krtačke za čiščenje, igrače, boje ali drugi plavajoči predmeti iz gume, naprave za dodajanje klora ali čistilne naprave). Za obrabo obloge ali razbarvanje vzorcev ni odgovoren proizvajalec, zato to tudi ni del omejene garancije.

OPOZORILO GLEDE UPORABE ROBOTA V BAZENU IZ NERJAVNEGA JEKLA

- Površina nekaterih bazenov iz nerjavnega jekla je lahko izjemno krhka. Poškoduje se lahko že samo, če se obnjo drgnejo predmeti, ki se nahajajo v bazenu, npr. kolesca, gosenice in krtačke robotov, vključno z električnimi roboti za čiščenje bazenov. Za obrabo ali praske v bazenih iz nerjavnega jekla ni odgovoren proizvajalec naprave, zato to tudi ni del omejene garancije.

KAZALO VSEBINE

1	Informacije, s katerimi se morate seznaniti pred uporabo naprave	4
1.1.	Opis	4
1.2.	Tehnične specifikacije	5
1.3.	Načelo delovanja	6
1.4.	Priprava bazena	6
2	Splošna uporaba	7
2.1.	Potapljanje robota	7
2.2.	Priključevanje	8
2.3.	Funkcije krmilne omarice	9
2.4.	Zagon cikla čiščenja	9
2.5.	Jemanje robota iz vode	10
2.6.	Dobre prakse ravnanja po vsakem čiščenju	10
3	Uporaba aplikacije iAquaLink™ (odvisno od modela)	11
3.1.	Prva konfiguracija robota	12
3.2.	Funkcije, ki so na voljo v aplikaciji iAquaLink™	13
4	Vzdrževanje	14
4.1.	Čiščenje robota	14
4.2.	Čiščenje filtra	15
4.3.	Čiščenje turbine	16
4.4.	Menjava krtačk	17
5	Odpravljanje napak	18
5.1.	Obnašanje naprave	18
5.2.	Opozorila za uporabnika	19
5.3.	Odpravljanje napak v primeru težave s povezovanjem z aplikacijo iAquaLink™	20

SL

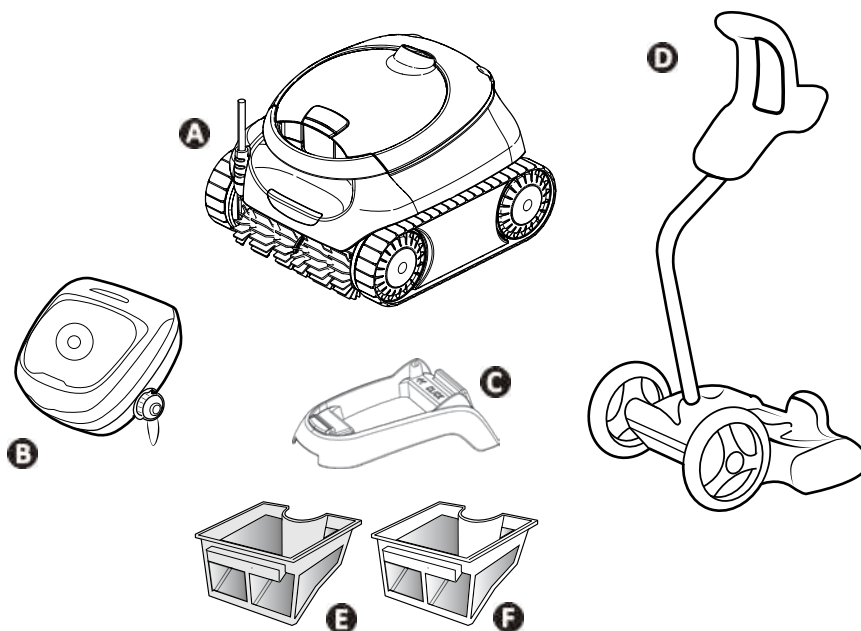


Nasvet za enostaven stik z vašim prodajalcem

Zabeležite si kontaktne podatke prodajalca, da jih boste lahko pozneje enostavno našli, in izpolnite rubriko z „informacijami o izdelku“ na hrbtni strani navodil, saj vas bo prodajalec povprašal po njih.

1 Informacije, s katerimi se morate seznaniti pred uporabo naprave

1.1. Opis



		CF 1000 PRO	CF 2000 PRO
A	Robot + plavajoči kabel	✓	✓
B	Krmilna omarica	✓	✓
C	Podstavek	✓	
D	Komplet vozička		✓
E	Enostavna filtracija (100 μ)	✓	
F	Dvojna filtracija (150/60 μ)		✓

1.2. Tehnične specifikacije

Specifikacija		Opis
Napajalna napetost krmilne omarice		220 – 240 VAC, 50/60 Hz, razred II**
Napajalna napetost robota		30 VDC
Največja poraba električne energije		150 W
Dolžina kabla		15 m/18 m*
Kapaciteta filtra		4 l
Dimenzije robota (D × Š × V)		41 × 42 × 28 cm
Dimenzije embalaže (D × Š × V)		56 × 56 × 38 cm / 56 × 56 × 46 cm*
Teža robota (brez kabla)		8 kg
Teža zapakiranega izdelka		14 kg / 18 kg*
Širina sesalne odprtine		230 mm
Največja delovna globina		4 m
Indeks zaščite	Električno napajanje	IPX5
	Robot	IPX8
Frekvenčni pasovi		2.400 GHz – 2.497 GHz
Oddajna radiofrekvenčna moč		+19,5 dBm

* Odvisno od modela.

** Razred II: naprava z dvojno ali okrepljeno izolacijo, ki ne potrebuje ozemljitve.

SL

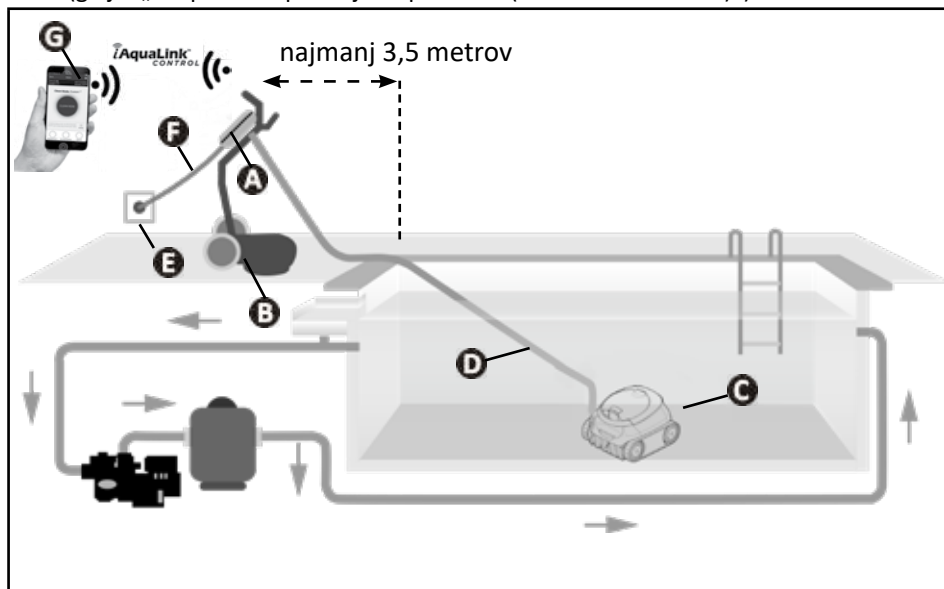
1.3. Načelo delovanja

Robot deluje neodvisno od filtracijskega sistema, kar pomeni, da lahko deluje samostojno. Treba ga je le priklopiti v električno omrežje.

Robot sam poišče najboljšo pot za čiščenje predelov v bazenu, za katere je bil zasnovan (glede na model so to lahko: dno, stene, vodna gladina ali le dno). Robot vsesa nečistoče, ki se shranijo v njegov filter.

Robot lahko upravljate:

- prek krmilne omarice, priložene robotu,
- ali, glede na model, prek pametnega telefona ali tabličnega računalnika, združljivega z aplikacijo iAquaLink™ (glejte „3 Uporaba aplikacije iAquaLink™ (odvisno od modela)“).



- A**: Krmilna omarica
- B**: Voziček*
- C**: Robot
- D**: Plavajoči kabel
- E**: Vtikač
- F**: Napajalni kabel
- G**: Daljinsko upravljanje prek aplikacije iAquaLink™

* Odvisno od modela.

1.4. Priprava bazena



- Ta izdelek je namenjen za uporabo v trajnih bazenih. Ne uporabljajte ga v razstavljenih bazenih. Trajni bazen je vgrajeni bazen ali nadtalni bazen, ki ga ni mogoče enostavno razstaviti in shraniti.

- Naprava mora delovati v bazenski vodi z naslednjimi značilnostmi:

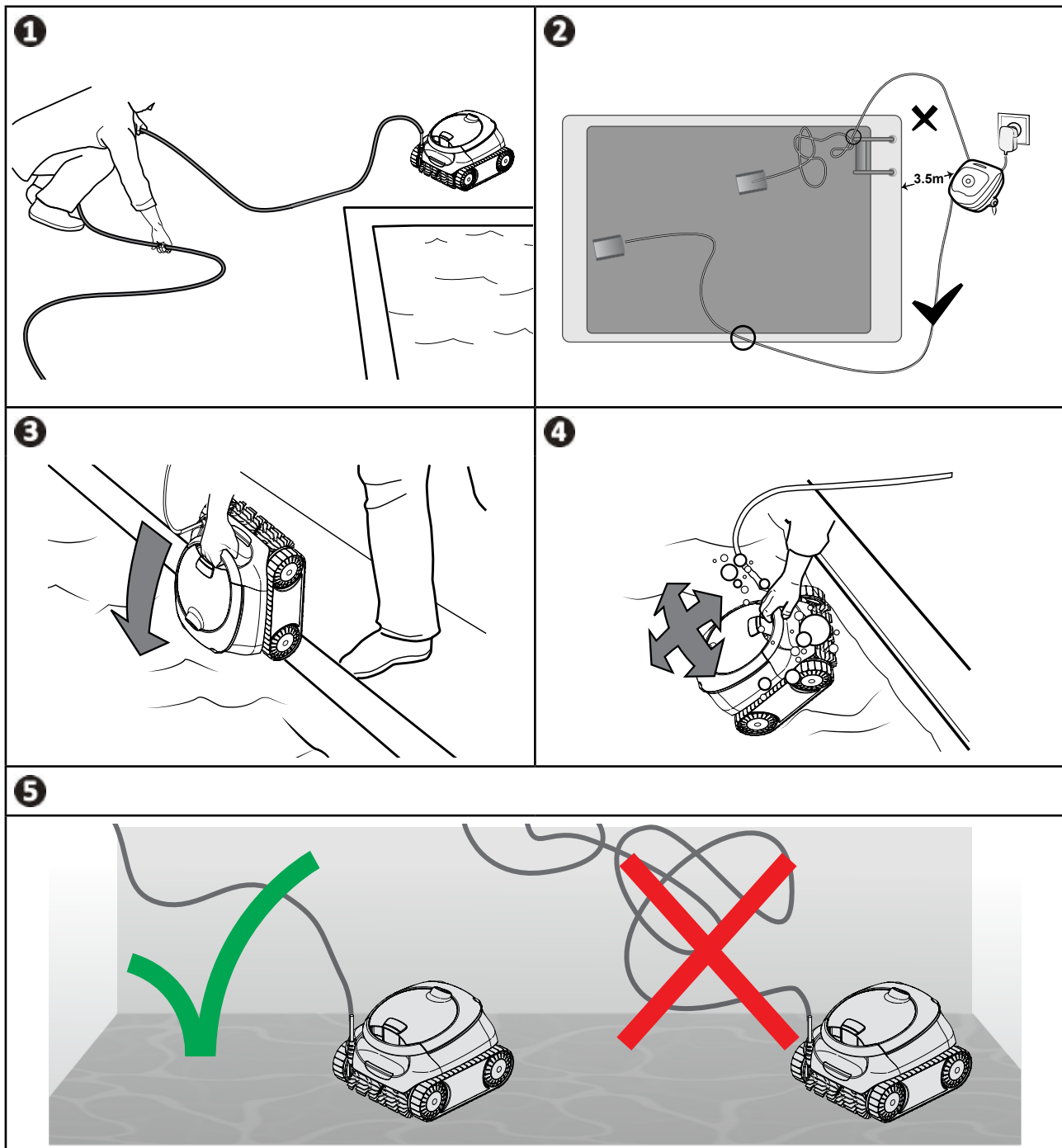
Temperatura vode	od 10 °C do 35 °C
pH-vrednost	od 6,8 do 7,6
Prosti klor	< 3 mg/l

- Če je bazen umazan, zlasti ob zagonu obratovanja, odstranite največje odpadke in ostanke s pomočjo mreže za pobiranje in tako omogočite čim učinkovitejše delovanje naprave.
- Odstranite termometre, igrače in druge predmete, ki bi lahko poškodovali napravo.

2 Splošna uporaba

2.1. Potapljanje robota

- 1 Odvijte celotno dolžino kabla vzdolž bazena, da se kabel ne bi zapletel med potapljanjem.
- 2 Ustavite se na polovici bazena, preden potopite robota. Tako boste lahko čim bolj optimalno nadzorovali premikanje robota in poskrbeli, da se bo kabel čim manj zapletal.
- 3 Robot navpično postavite v vodo.
- 4 Robot počasi premikajte v vse smeri, da bo iz njega uhajal zrak.
- 5 V bazenu odvijte dovolj kabla, da se bo robot lahko premikal po celotni površini bazena. Preostanek kabla položite ob rob bazena.



SL

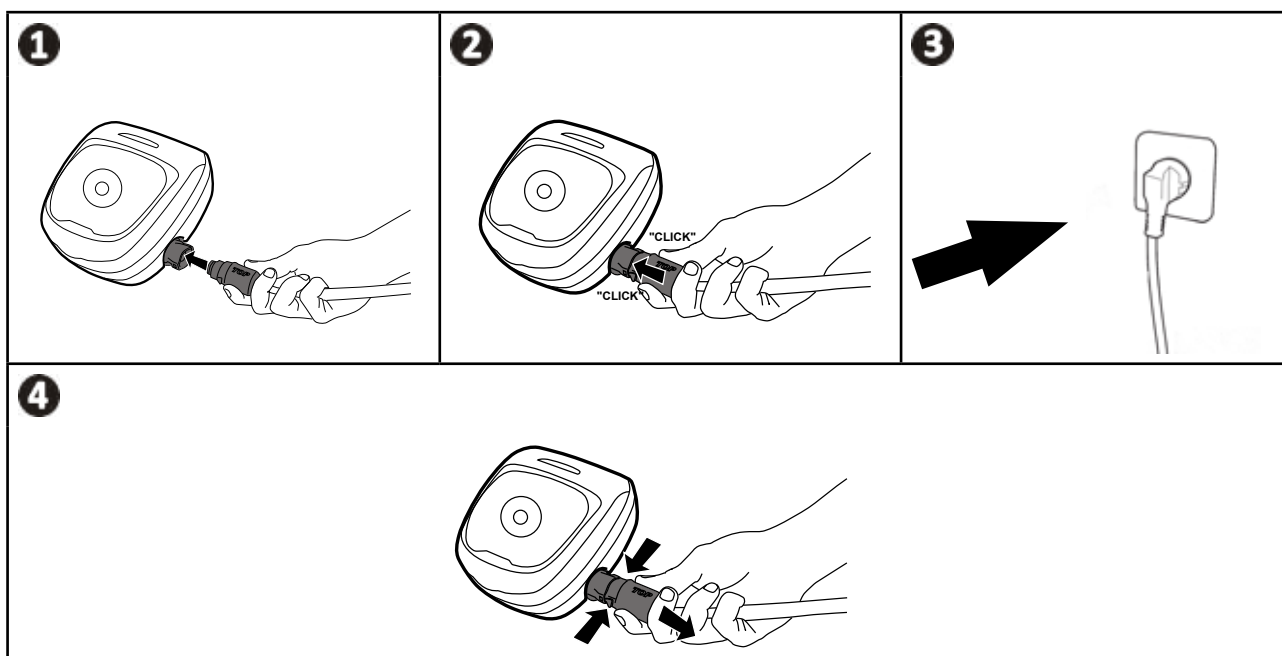
2.2. Priključevanje

Da ne bi prišlo do električnega udara, požara ali hudih telesnih poškodb, upoštevajte naslednje nasvete:



- Uporaba električnega podaljška za priklapljanje krmilne omarice je strogo prepovedana.
- Poskrbite, da boste vtičnico lahko vedno enostavno dosegli, in da bo zaščitena pred dežjem ali škropljenjem vode.
- Krmilna omarica je vodoodbojna, vendar je ne smete potapljati v vodo ali v katero koli drugo tekočino. Krmilne omarice ne smete nameščati na poplavno območje; poskrbite, da bo za vsaj 3,5 metrov oddaljena od roba bazena in da je ne boste izpostavljali neposredni sončni svetlobi.
- Krmilno omarico postavite v bližino vtičnice.

- 1 Priključite plavajoči kabel na krmilno omarico.
- 2 Potisnite vtič do konca navznoter, dokler ne zaslišite dveh klikov. Pazite, da bo vtič resnično potisnjen do konca navznoter. Če temu ni tako, operacijo ponovite.
- 3 Priključite napajalni kabel. Krmilno omarico priključite le na napajalno vtičnico, zaščiteno z odklopnikom za diferenčni tok 30 mA (če ste v dvomih, se posvetujte z usposobljenim tehnikom).
- 4 Če želite izklopiti plavajoči kabel iz krmilne omarice, primite za oba zatiča na skrajnem koncu vtiča in obenem povlecite zanj.



2.3. Funkcije krmilne omarice

Krmilna omarica omogoča nadzor glavnih funkcij in priključitev robota na domače omrežje Wi-Fi (glejte „3 Uporaba aplikacije iAquaLink™ (odvisno od modela)“).

Funkcija	
Tipke	
	Zagon/zaustavitev ciklov čiščenja
	Sprememba načina „Površine, ki jo je treba očistiti“*
	Konfiguracija priključitve iAquaLink™*
Lučke	
	Vklopljen je način „Le dno“*
	Vklopljen je način „Dno + stene + vodna gladina“*
	Stanje povezave Bluetooth*
	Stanje povezave Wi-Fi*

* Odvisno od modela.

SL


2.4. Zagon cikla čiščenja



- **Naprave ne uporabljajte, če je roleta zaprta.**


- Krmilna omarica se po 10 minutah prestavi v stanje pripravljenosti. Če želite zapustiti stanje pripravljenosti, pritisnite katero koli tipko. Ob prehodu v stanje pripravljenosti se naprava ne bo zaustavila, če poteka čiščenje.



2.4.1. Izbor načina čiščenja (odvisno od modela)

- Z načinom čiščenja se opredeli površina, ki jo je treba očistiti, ter trajanje cikla čiščenja.
- Za modele z več različnimi načini čiščenja se uporablja privzeti način „**Dno + stene + vodna gladina**“.
- Cikel čiščenja lahko spremenite pred zagonom naprave ali medtem, ko naprava deluje. Prejšnji cikel se zaustavi. Pritisnite , če želite zagnati novi cikel. Preostali čas iz prejšnjega cikla se bo ponastavil.




Pri modelih z dvojno filtracijo zaženite več ciklov brez filtra za zelo majhne delce in tako predhodno očistite bazen.

- Pritisnite . Izbrani način bo označen z modro lučko.

Površina, ki se čisti	
	Le dno
	Dno + stene + vodna gladina

2.4.2. Zagon cikla čiščenja

- Pritisnite .

Robot prilagodi svojo strategijo premikov glede na način čiščenja, da se tako čim bolj optimizira pokrita površina.



Nasvet za izboljšano učinkovitost čiščenja


Na začetku sezone zaženite več ciklov čiščenja v načinu „Le dno“ (pred tem pa odstranite večje ostanke in odpadke s pomočjo mreže za pobiranje).

Če boste redno uporabljali robota (največ 3 cikle na teden), bo vaš bazen vedno čist, filter pa manj zamazan.

2.5. Jemanje robota iz vode



- Da ne bi poškodovali naprave, primite za ročaj in dvignite napravo iz vode.

- Počakajte na konec cikla ali ugasnite robota tako, da pritisnete .
- Robot prinesite ob rob bazena tako, da nežno povlečete za plavajoči kabel.
- Če je mogoče, primite za ročaj robota in ga počasi povlecite iz bazena tako, da se voda iz robota izteka nazaj v bazen.



2.6. Dobre prakse ravnanja po vsakem čiščenju

2.6.1. Očistite filter takoj, ko napravo vzamete iz vode



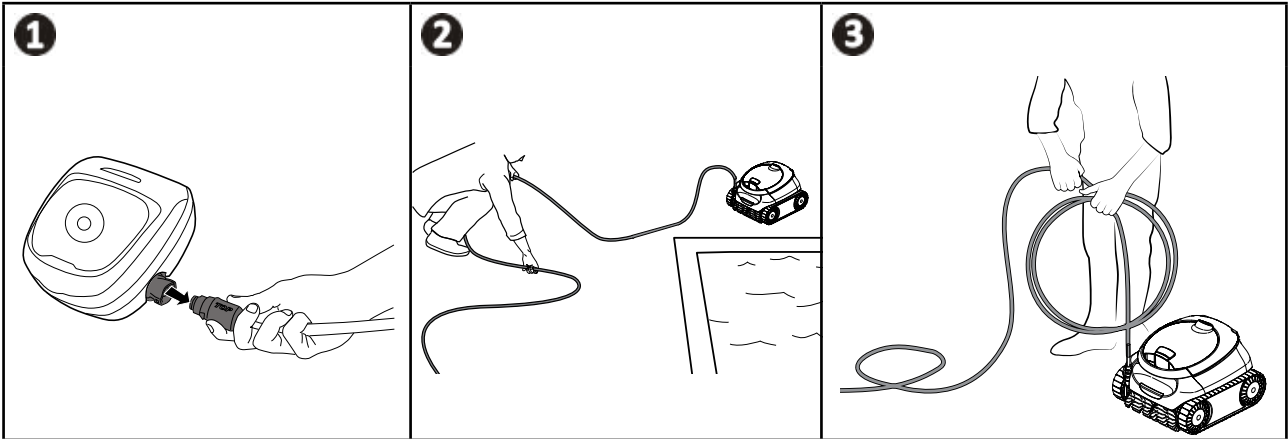
- Robot bo deloval manj učinkovito, če je filter poln ali umazan.
- Očistite filter s čisto vodo takoj, ko napravo dvignete iz vode, in sicer po vsakem ciklu čiščenja. Ne čakajte, da se ostanke umazanije zasušijo.

- Po vsakem ciklu čiščenja izvedite korake za čiščenje filtra – glejte „4.2. Čiščenje filtra“.

2.6.2. Odvijte kabel, da se ne bi zapletel

Na obnašanje robota močno vpliva zapleteni kabel. Pravilno odvit kabel zagotavlja boljšo pokritost bazena.

- **1** Odklopite kabel iz krmilne omarice.
- **2** Razpletite kabel in ga razvijte na soncu, da ponovno dobi prvotno obliko.
- **3** Kabel zvijte tako, da začnete na skrajnem koncu kabla, ki je najbližje robotu.



SL

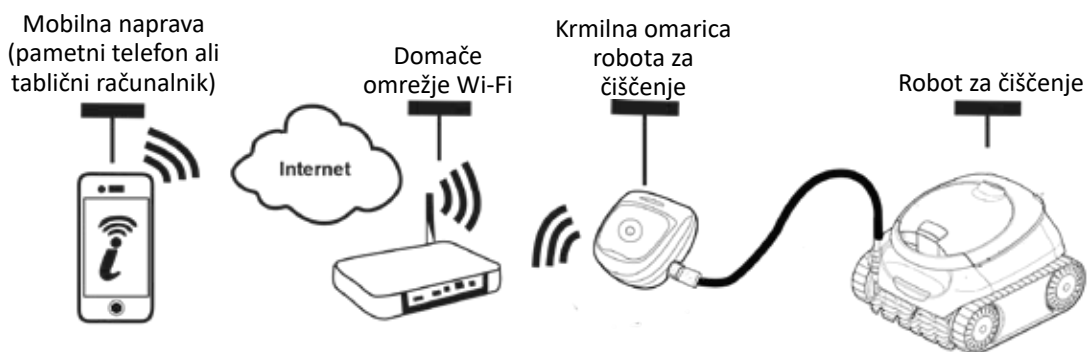
2.6.3. Pospravite robot in kabel



- Robot izperite s čisto vodo.
- Pospravite vse elemente, da ne bodo v neposrednem stiku s sončno svetlobo, vlago in neugodnimi vremenskimi razmerami.
- Če odklopite plavajoči kabel iz krmilne omarice, ponovno namestite zaščitni čep.

- Odvisno od modela:
 - Namestite robot navpično na predvideno mesto na vozičku, da se bo hitro posušil. Previdno zvijte kabel in ga namestite na ročaj vozička.
 - Če nimate vozička, morate kabel kljub temu previdno zviti, preden ga pospravite. Ko bo kabel zvit, ga lahko denimo obesite na stenski nosilec.
- Pospravite vse elemente tako, da bodo zaščiteni pred neposredno sončno svetlobo in pred morebitnim škropljenjem. Kot dodatna možnost vam je na voljo zaščitna prevleka.

3 Uporaba aplikacije iAquaLink™ (odvisno od modela)



Aplikacija iAquaLink™, ki je na voljo za operacijska sistema iOS in Android, omogoča uporabo dodatnih funkcij. Uporabite aplikacijo iAquaLink™, če želite izkoristiti napredne funkcije, npr. popravilo z vnosom kod napak, in popoln nadzor nad robotom kjer koli in kadar koli.



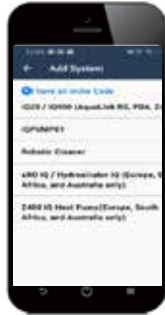






3.1. Prva konfiguracija robota


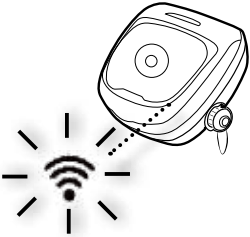




Predn namestite aplikacijo:



- priklopite krmilno omarico,
- potopite robota v bazen,
- uporabite pametni telefon ali tablični računalnik s povezavo Wi-Fi,
- uporabite omrežje Wi-Fi z dovolj močnim signalom, da se boste lahko povezali s krmilno enoto robota: signal Wi-Fi mora doseči lokacijo, na katerem se uporabljata robot in krmilna omarica. V nasprotnem primeru morate poskrbeti za tehnično rešitev, s katero boste okrepili obstoječi signal.
- Pri sebi imejte geslo vašega domačega omrežja Wi-Fi.





- Prenesite aplikacijo iAquaLink™ prek App Store (iOS) ali Google Play Store (Android).

<p>1</p>  <ul style="list-style-type: none">• Prijavite se ali se registrirajte.	<p>2</p>  <ul style="list-style-type: none">• Kliknite ikono +, če želite dodati novo napravo.	<p>3</p>  <ul style="list-style-type: none">• Izberite možnost „Čistilni robot“.• Izberite model.
<p>4</p>  <ul style="list-style-type: none">• Pritisnite gumb  na krmilni omarici, da vklopite Bluetooth™ in zaženete postopek seznanjanja.	<p>5</p>  <ul style="list-style-type: none">• Lučka  med postopkom seznanjanja utripa.• Na zaslonu se prikaže sporočilo, ki potrjuje, da je bila povezava Bluetooth™ med krmilno omarico in pametnim telefonom vzpostavljena. Lučka  preneha utripati. (*)	<p>6</p>  <ul style="list-style-type: none">• Izberite domače omrežje Wi-Fi.

<p>7</p>  <ul style="list-style-type: none"> • Vnesite geslo omrežja Wi-Fi. 	<p>8</p>  <ul style="list-style-type: none"> • Lučka  med postopkom seznanjanja utripa. • Na zaslonu se prikaže sporočilo, ki potrjuje, da je bila povezava Wi-Fi med krmilno omarico in usmerjevalnikom vzpostavljena. (*) • Lučka  preneha utripati, lučka  pa se ugasne. 	<p>9</p>  <ul style="list-style-type: none"> • Robota poimenujte, da ga boste lahko pozneje hitro našli. • Na strani „Moji sistemi“ kliknite na robota da boste lahko dostopali do nadzornih funkcij prek aplikacije iAquaLink™.
--	---	---

i (*): če se pojavi sporočilo o napaki ali če povezava še vedno ni bila vzpostavljena, glejte preglednico „5.3. Odpravljanje napak v primeru težave s povezovanjem z aplikacijo iAquaLink™“.

3.2. Funkcije, ki so na voljo v aplikaciji iAquaLink™

Daljinsko upravljanje (Wi-Fi)	
	Zagon cikla čiščenja
	Zaustavitev cikla čiščenja
	Spremljanje napredka cikla čiščenja
	Izbor enega od vnaprej nastavljenih načinov čiščenja
Optimizacija robota s pomočjo samodejnih posodobitev	

3.2.1. Programiranje in nadzor ciklov čiščenja (odvisno od modela)


Prek aplikacije:


- **zagon/zaustavitev čiščenja;**
- **ogled preostalega časa čiščenja v trenutnem ciklu** (v urah in minutah);
- **izbor enega od vnaprej nastavljenih načinov čiščenja.**

i

- Novi način čiščenja se bo uporabil v trenutnem ciklu čiščenja in za vse naslednje cikle.
- Trajanje cikla čiščenja se lahko razlikuje glede na izbrane parametre.

3.2.2. Sporočila o napakah

Če se zazna napaka, se bo na domači strani pojavil opozorilni simbol .

- Pritisnite opozorilni simbol , če si želite ogledati možne rešitve, glejte „5.2. Opozorila za uporabnika“.
- Pritisnite možnost **Izbriši napako**, če menite, da ste razrešili težavo, ali izberite možnost **OK**, če želite robota pustiti v načinu napake in težavo razrešiti pozneje.

3.2.3. Meni s parametri

Nekatere parametre robota lahko kadar koli spremenite s pritiskom ikone, ki se nahaja na zgornji desni strani.

4 Vzdrževanje



Če želite čim bolj optimizirati življenjsko dobo robota za čiščenje, vam priporočamo, da pregledate vse dele robota, opisane v poglavju 4. Vzdrževanje morate opraviti vsaj enkrat na mesec.

Da ne bi prišlo do hudih poškodb:

- izklopite robota iz napajanja.

4.1. Čiščenje robota

- Napravo morate redno čistiti s čisto vodo ali blago milnico. **Ne uporabljajte topil.**
- Robot dobro izperite s čisto vodo.
- Robota ne pustite, da se suši na soncu ob robu bazena.



Nasvet: Za ohranjanje celovitosti robota in zagotavljanje optimalnega delovanja upoštevajte naslednji priporočili:

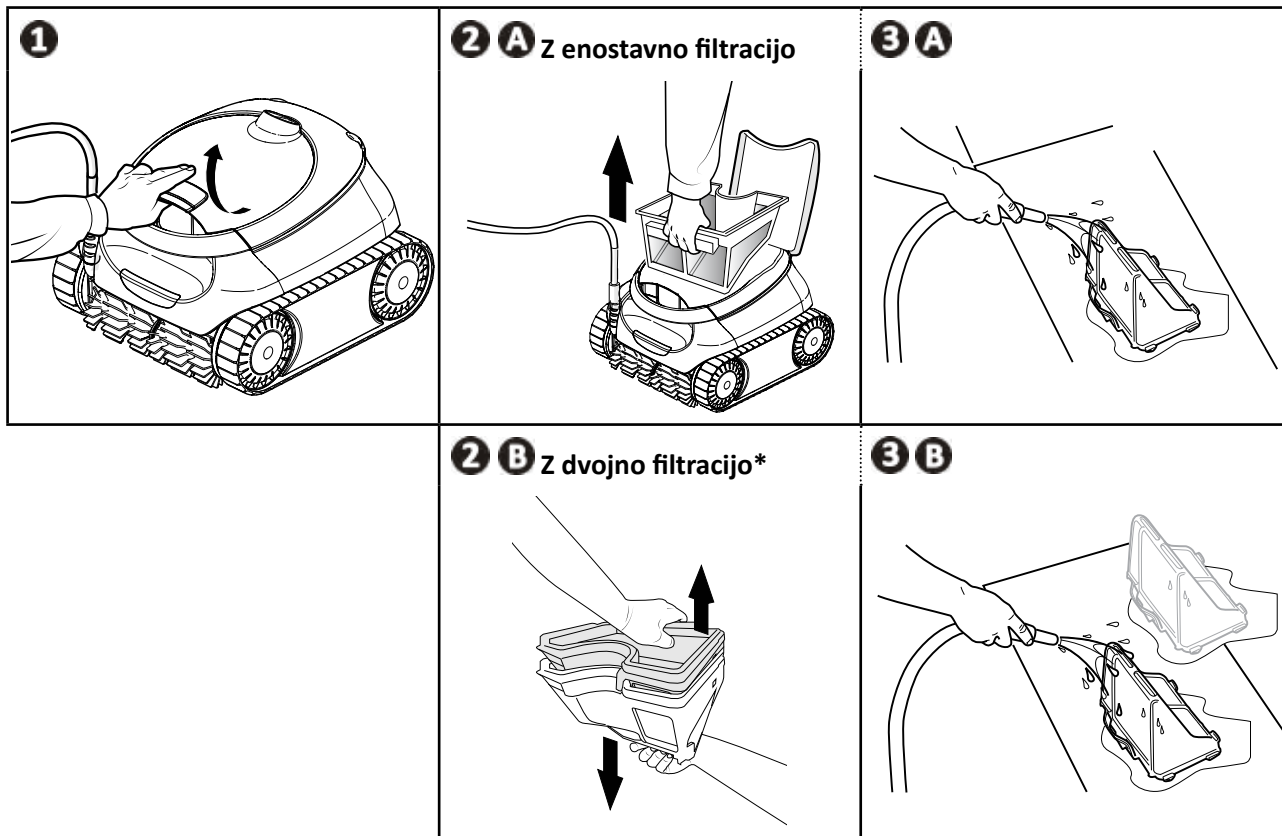
- filter in krtačke morate zamenjati na vsaki dve leti;
- preglejte indikator obrabe gosenic in jih zamenjajte, ko bo to potrebno.

4.2. Čiščenje filtra



- Robot bo deloval manj učinkovito, če je filter poln ali umazan.
- Očistite filter s čisto vodo po vsakem ciklu čiščenja.

- Če je filter zamašen, ga očistite s kislinsko raztopino (npr. alkoholni kis). Priporočamo vam, da ta ukrep izvedete vsaj enkrat na leto, saj se filter zamaši, če ga več mesecev ne uporabljate (zimsko obdobje).




* Odvisno od modela.

SL

4.3. Čiščenje turbine

Da ne bi prišlo do hudih poškodb:



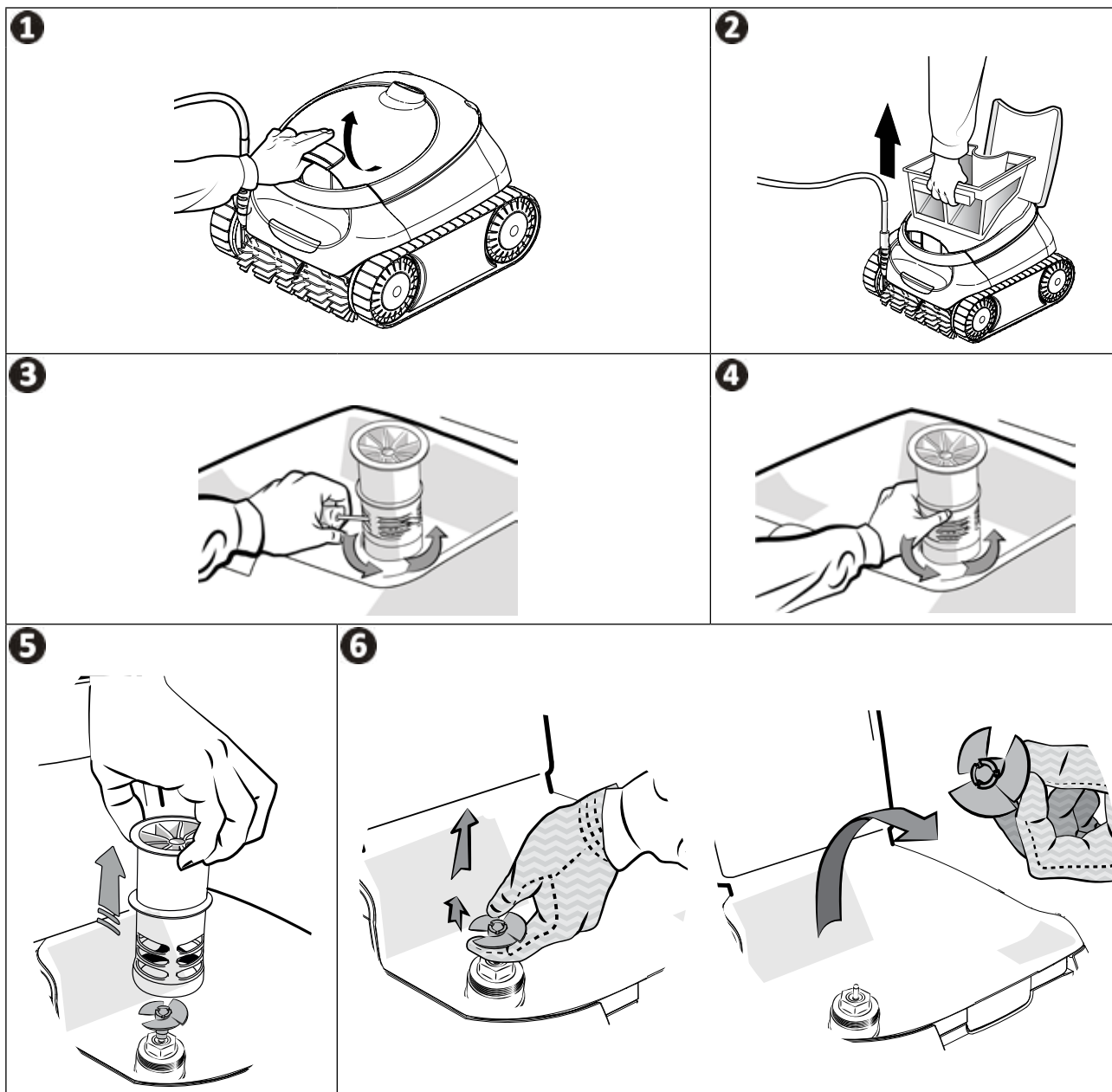
- Izklopite robota iz napajanja.
- Med vzdrževanjem turbine nosite rokavice .

- 1 Odprite loputo za dostop do filtra tako, da dvignete zapah.
- 2 Izvlecite filter.
- 3 V odprto vstavite izvijač in z zadostnim pritiskom razrahljajte vodilo odtoka tako, da izvijač obračate v levo (med prvim odstranjevanjem boste opazili, da je vodilo odtoka zelo dobro privito).
- 4 Ko boste razrahljali vodilo odtoka, ga odvijte z roko.
- 5 Izvlecite vodilo odtoka tako, da ga dvignete.
- 6 Nadenite si rokavice, čvrsto zgrabite turbino in jo izvlecite.

Odstranite umazanijo (listje, kamenčke itd.), ki bi lahko zamašili turbino.



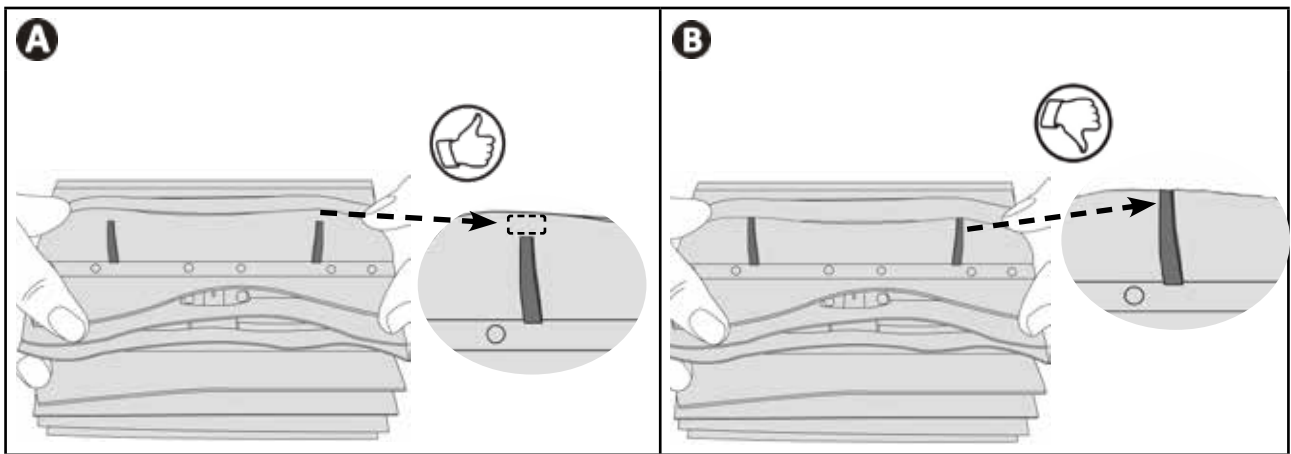
- Ko boste zaključili s čiščenjem, si nadenite rokavice, čvrsto zgrabite turbino in jo ponovno namestite na svoje mesto. Ponovno namestite vodilo odtoka tako, da ga ročno privijete. Filter namestite na svoje mesto.



4.4. Menjava krtačk

Ali so krtačke obrabljene?

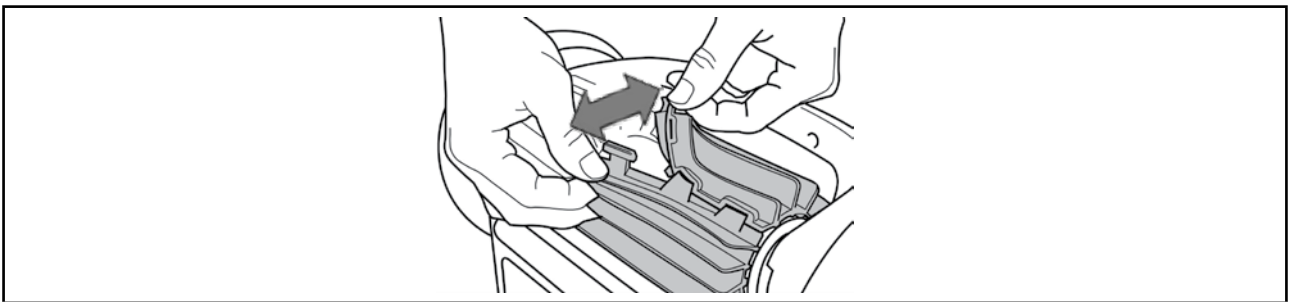
- Zamenjajte krtačke, ko bodo indikatorji obrabe podobni kot v prikazanem primeru **B**:



SL

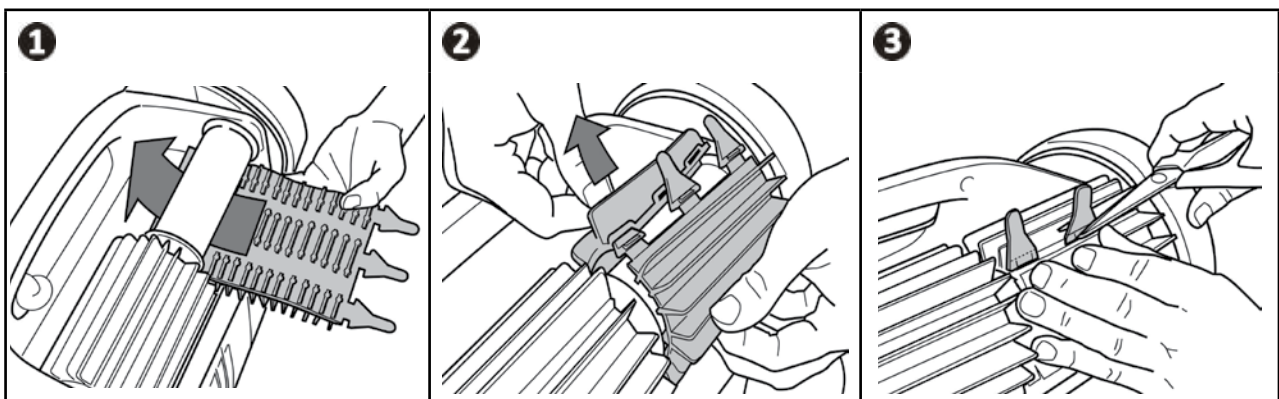
Odstranjevanje obrabljenih krtačk

- Izvlecite jezičke iz odprtin, v katerih so nameščeni, nato pa odstranite krtačke.



Nameščanje novih krtačk

- 1 Stran brez jezička namestite pod podporni del krtačke.
- 2 Ovijte krtačko okrog podpornega dela, namestite jezičke v odprtine za pritrnitev in povlecite za skrajni konec vsakega jezička, dokler se rob jezička ne vstavi v režo.
- 3 Odrežite jezičke s škarjami, da bodo enako dolge kot drugi zatiči.



5 Odpravljanje napak



- Če pride do okvar, opravite preprosto preverjanje s pomočjo spodnjih preglednic, preden se obrnete na prodajalca.
- Če vam težave ne uspe odpraviti, se obrnite na prodajalca.
- – Te ukrepe lahko izvede le usposobljeni tehnik.

5.1. Obnašanje naprave


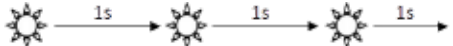

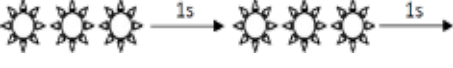
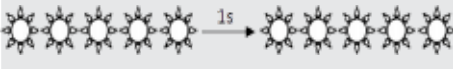

En del bazena ni bil pravilno očiščen	<ul style="list-style-type: none"> • Ponovite postopek potapljanja (glej „2.1. Potapljanje robota“) na več različnih mestih, dokler ne najdete primernege mesta v bazenu. • Položaj kabla lahko omeji možnost premikanja robota: preverite, če ste v bazenu odvili dovolj kabla in če preostanek kabla leži ob robu bazena. • Filter je poln ali zamašen: očistite ga.
Naprava ne ostane na dnu bazena	<ul style="list-style-type: none"> • V kaseti naprave je zrak. Ponovno izvedite postopek potapljanja (glej „2.1. Potapljanje robota“). • Filter je poln ali zamašen: očistite ga (glej „4.2. Čiščenje filtra“). • Če filter ostane zamašen kljub temu, da ste ga očistili, ga zamenjajte. • Turbina je poškodovana: .
Naprava se ne povzpne (več) na stene bazena, kot je to počela prvotno	<ul style="list-style-type: none"> • Pri modelih, pri katerih vam je na voljo več načinov, preverite, če ste izbrali način „Dno + stene + vodna gladina“. • V načinu „Dno + stene + vodna gladina“ se naprava ne povzpne samodejno na stene. Pogostost je odvisna od trenutka v ciklu. Robot se na začetku cikla ne povzpne samodejno na stene. Če se želite prepričati, če se robot resnično ne povzpenja na stene, ga opazujte približno 20 minut. • Filter je poln ali zamašen: očistite ga s čisto vodo. Če je filter zamašen, ga očistite s kislinsko raztopino (npr. alkoholni kis). Po potrebi zamenjajte filter. • Gosenice so razrahljane: obrnite se na prodajalca, ki jih bo lahko zamenjal . • Očistite protipovratni ventil, ne da bi ga odstranjevali. • Umazanija ali drugi ostanki preprečujejo delovanje obvoda: obrnite se na prodajalca, ki bo očistil obvod . • Tudi če se vam zdi, da je voda čista, so v vašem bazenu vseeno prisotne mikroskopske alge. S prostim očesom jih ne morete videti, vendar so stene zaradi njih spolzke, zato se naprava ne more povzpeti nanje. Očistite bazen s klorom in nekoliko znižajte pH-vrednost. Naprave ne pustite v vodi med čiščenjem bazena s klorom.
Naprava se ob zagonu ne premakne	<ul style="list-style-type: none"> • Preverite, če se napajalna vtičnica krmilne omarice ustrezno napaja. • Pri modelih, pri katerih lahko izberete način, preverite, če ste zagnali cikel čiščenja in če sta lučki prižgani.
Kabel se zapleta	<ul style="list-style-type: none"> • V bazenu odvijte čim več kabla, preostanek pa položite ob rob bazena.
Gumbi krmilne omarice se ne odzivajo	<ul style="list-style-type: none"> • Odklopite napajalni kabel iz omrežne vtičnice, počakajte 10 sekund in ga ponovno vklopite.

Če vam težave ne uspe odpraviti, se obrnite na prodajalca: .

5.2. Opozorila za uporabnika

Indikator stanja krmilne omarice utripa in tako opozarja uporabnika. Upoštevajte nasvete glede odprave napak, navedene v nadaljevanju.

Opozorila za uporabnika so na voljo tudi v aplikaciji iAquaLink™ (na modelih iQ).

Lučka  (Zagon)	Prikaz v aplikaciji iAquaLink™ (odvisno od modela)	Rešitve
	Komunikacija	<ul style="list-style-type: none"> • Odklopite robota in ga ponovno priklopite. • Preverite, če je kabel pravilno priklopljen na krmilno omarico. • Preverite, če v območju, kjer je priklopljen kabel, ni nikakršnih motenj. • Če vam težave ne uspe odpraviti, se obrnite na prodajalca, ki bo lahko opravil popolno diagnozo.
	Desni pogonski motor Levi pogonski motor Poraba desnega pogonskega motorja Poraba levega pogonskega motorja	<ul style="list-style-type: none"> • Preverite, če umazanija ali kabel ne preprečujeta prostega vrtenja krtačk ali gosenic. • Preverite, če v območju, kjer je priklopljen kabel, ni nikakršnih motenj. • Vsako kolo zavrtite za četrtno obrata v isto smer, dokler se ne začne vrteti samo od sebe, brez sunkov. • Če vam težave ne uspe odpraviti, se obrnite na prodajalca, ki bo lahko opravil popolno diagnozo.
	Robot ni v vodi	<ul style="list-style-type: none"> • Izklopite robota. • Dobro očistite filter. • Ponovno ga potopite v vodo in ga stresite, da odstranite zračne mehurčke. • Ponovno zaženite cikel. • Če vam težave ne uspe odpraviti, se obrnite na prodajalca, ki bo lahko opravil popolno diagnozo.
	Motor črpalke Poraba motorja črpalke	<ul style="list-style-type: none"> • Preverite, če turbine niso zamašili odpadki ali lasje. • Dobro očistite filter. • Če vam težave ne uspe odpraviti, se obrnite na prodajalca, ki bo lahko opravil popolno diagnozo.
 Hitro utripanje	Posodobitev poteka	<ul style="list-style-type: none"> • Počakajte, da se posodobitev zaključi. • Med potekom posodobitve ne odklapljajte napajalnega kabla robota.
Navedba smiselno ni potrebna	Napaka v povezavi	<ul style="list-style-type: none"> • Preverite stanje lučk Bluetooth/Wi-Fi na krmilni omarici in sledite navodilom, opisanim v preglednici „5.3. Odpravljanje napak v primeru težave s povezovanjem z aplikacijo iAquaLink™“.
Navedba smiselno ni potrebna	Na seznamu „Moji sistemi“ se pojavi rdeča pika.	<ul style="list-style-type: none"> • Naprava ni priklopljena ali ni povezana z domačim omrežjem Wi-Fi. Če se rdeča pika pojavi kljub temu, da je krmilna omarica priklopljena, ikoni Bluetooth/Wi-Fi pa svetita, osvežite zaslon (to storite tako, da ga podrsate navzdol). • Če pika postane zelena: napravo lahko ponovno uporabljate.

Če vam težave ne uspe odpraviti, se obrnite na prodajalca: 

SL

Brisanje kode napake

S pomočjo krmilne omarice:


- Ko boste izvedli rešitve za odpravljanje napak, pritisnite katero koli tipko, če želite izbrisati kodo napake (razen gumba










S pomočjo aplikacije iAquaLink™:

- Ko boste izvedli rešitve za odpravljanje napak, pritisnite možnost **Izbriši napako**.

5.3. Odpravljanje napak v primeru težave s povezovanjem z aplikacijo iAquaLink™

Stanje krmilne omarice	Morebitni vzroki	Rešitve
Utripa lučka 	<ul style="list-style-type: none">• Različica aplikacije, ki jo uporabljate, je zastarela.	<ul style="list-style-type: none">• Posodobite aplikacijo.
	<ul style="list-style-type: none">• Krmilna omarica je priklopljena na usmerjevalnik, ne pa tudi na strežnik v oblaku (LAN je priklopljen, WEB pa ne).• Usmerjevalnik 5 GHz je nezdržljiv.	<p>Obrnite se na svojega ponudnika internetnih storitev.</p> <ul style="list-style-type: none">• Ugasnite usmerjevalnik domačega omrežja Wi-Fi za 10 sekund. Ponovno ga prižgite in preverite, če se lučke prižgejo.• Preverite svojo internetno povezavo; obstaja možnost, da prihaja do okvare omrežja.• Zamenjajte usmerjevalnik.
Vse lučke so ugasnjene	<ul style="list-style-type: none">• Okolica je zelo svetla	<ul style="list-style-type: none">• Pokrijte napravo tako, da jo zaščitite pred sončnimi žarki, in preverite, če se lučke prižgejo.
	<ul style="list-style-type: none">• Krmilna omarica je izklopljena.	<ul style="list-style-type: none">• Priklopite krmilno omarico (glejte „2.2. Priključevanje“).
	<ul style="list-style-type: none">• Izpad električnega toka.	<ul style="list-style-type: none">• Preverite, če se odklopnik pravilno napaja.• Preverite, če se vtičnica pravilno napaja, kar storite tako, da vanjo priklopite drugo napravo.
	<ul style="list-style-type: none">• Izgubljena internetna povezava.	<ul style="list-style-type: none">• Preverite svojo internetno povezavo; obstaja možnost, da prihaja do okvare omrežja.

<ul style="list-style-type: none"> • Lučka  je ugasnjena. • Lučka  je prižgana, povezava Wi-Fi pa ne obstaja (ali pa je nestabilna). Na zaslonu aplikacije iAquaLink™ se pojavi sporočilo „Napaka v povezavi“. 	<ul style="list-style-type: none"> • Izgubljena internetna povezava. • Šibek signal Wi-Fi*. • Krmilna omarica je preveč oddaljena od usmerjevalnika domačega omrežja Wi-Fi. 	<ul style="list-style-type: none"> • Preverite svojo internetno povezavo; obstaja možnost, da prihaja do okvare omrežja. • Prepričajte se, da je signal vašega omrežja Wi-Fi dovolj močan. To lahko preverite na več načinov: <ul style="list-style-type: none"> - Ugasnite usmerjevalnik omrežja Wi-Fi in ga nato ponovno prižgite. - Na prenosnem računalniku odprite zavihek Nadzorna plošča, kjer si boste lahko ogledali stanje svojih omrežnih povezav. Preverite moč signala brezžičnega omrežja na računalniku tako, da preverite povezavo s krmilno omarico. - Namestite aplikacijo iAquaLink™ na pametni telefon ali tablični računalnik. Preverite moč signala brezžičnega omrežja na mobilnem telefonu ali tabličnem računalniku tako, da preverite povezavo s krmilno omarico. Če je moč omrežja Wi-Fi šibka, namestite ponavljalnik Wi-Fi. - Uporabite aplikacijo za analizo povezave Wi-Fi (v operacijskem sistemu iOS ali Android vam je na voljo več takšnih aplikacij). • Ob prvem zagonu namestite krmilno omarico robota čim bližje usmerjevalniku domačega omrežja Wi-Fi. Ne uporabljajte električnega podaljška (glej „2.2. Priključevanje“); nato ponovite korake za konfiguracijo (glej „3.1. Prva konfiguracija robota“). <ul style="list-style-type: none"> - Ko bo lučka  prižgana, priklopite krmilno omarico v bližini bazena. - Če se lučka  ne prižge, ponovno vklopite krmilno omarico čim bližje hiši. - Če se lučka  še vedno ne prižge, namestite ponavljalnik Wi-Fi.
<ul style="list-style-type: none"> • Lučka  se prižge, v aplikaciji pa se prikaže sporočilo. • Gumbov ni mogoče uporabljati. • Lučka  ostane ugasnjena med izvajanjem tega ukrepa. 	<ul style="list-style-type: none"> • Poteka posodobitev programske opreme. 	<ul style="list-style-type: none"> • Počakajte, da se posodobitev zaključi. • Med potekom posodobitve ne odklapljajte napajalnega kabla robota.

*** Če je vaš signal Wi-Fi šibek, za to obstaja več različnih razlogov**

- razdalja med usmerjevalnikom in krmilno omarico robota,
- vrsta usmerjevalnika,
- število zidov med usmerjevalnikom in krmilno omarico robota,
- ponudnik internetnih storitev,
- itd.



Recikliranje

Ta simbol, ki se navaja v skladu z evropsko Direktivo 2012/19/EU (Direktiva o odpadni električni in elektronski opremi), pomeni, da naprave ne smete zavržiti skupaj z ostalimi gospodinjstskimi odpadki. Naprava se zbira ločeno, da se nato lahko ponovno uporabi, reciklira ali zbere in ločuje. Če naprava vsebuje snovi, ki bi bile lahko nevarne za okolje, se bodo slednje odstranile ali nevtralizirale. O načinih recikliranja se posvetujte s prodajalcem.

Votre revendeur
Your retailer

Modèle appareil
Appliance model

Numéro de série
Serial number

Garancija

Splošni pogoji

ZPCE (Zodiac Pool Care Europe)ponuja končnemu uporabniku - poleg jamstvenih pravic, do katerih je upravičen po zakonu glede na prodajalca in brez omejitev - garancijo, ki jo podeljujejo pogoji naslednjih odstavkov, ki se nanašajo na nove aparate. Razen če ni drugače določeno, ZPCE pogodbeno zagotavlja pravilno delovanje novih izdelkov. ZPCE jamči, da izdelki ustrezajo svojim tehničnim specifikacijam, da so brez kakršnih koli materialnih ali proizvodnih napak ter da ustrezajo tehničnim razvojem in dobri inženirski praksi, ki veljajo ob trženju. Morebitne kasnejše spremembe, ki jih stranka izvede na izdelkih (izboljšave ali spremembe, ki spadajo v tehnološko nadgradnjo izdelka), ne smejo voditi do uporabe te garancije.

Ta garancija je omejena, po presoji ZPCE, bodisi na popravilo izdelka, njegovo zamenjavo z novim ali obnovljenim izdelkom ali vračilo sredstev za kakršne koli izdelke, ki jih ZPCE prizna kot napake. Stroški dela, potovanja in/ali nastanitve, ki jih je ZPCE prevzelo za popravila, izvedena v Franciji in zunaj celinske Francije, so izključeni.

Potrošnik ima po zakonu pravico do brezplačnih sredstev za odpravo pomanjkljivosti blaga pri prodajalcu in ta sredstva niso prizadeta zaradi trgovinskega jamstva.

Ti garancijski pogoji izrecno izključujejo vsako dodatno odškodnino.

Vse vračilne izdelke mora predhodno odobriti ZPCE. Vsa samodejna vračila strank bo ZPCE zavrnilo.

Zlasti garancija za rezervne dele se uporablja šele po analizi in pregledu vrnjenih delov s strani ZPCE, ki bo nato odločila o zamenjavi teh delov.

Pravna garancija prodajalca še vedno velja.

Poleg tega morata kupec in končni uporabnik za uveljavljanje garancije na katerem koli izdelku upoštevati naslednje parametre bazenske vode:

- pH: $6,8 < \text{pH} < 7,6$
- Prosti klor (*): $< 3,0 \text{ mg/L}$
- Skupni klor (*): $< 4,0 \text{ mg/L}$ ali skupni bromin (*): $< 5,0 \text{ mg/L}$
- Stabilizacijsko sredstvo (**): $< 75 \text{ mg/L}$
- Skupno raztopljene kovine (železo, mangan, baker, cink, itd.): $< 0,1 \text{ mg/L}$
- Slanost za največjo združljivost z vso opremo za bazen: $< 6\text{g/L}$ (6.000 ppm ali 0,6%).
- Izpostavljenost korozivnim okoljem in/ali okoljskim temperaturam pod 0°C ali nad 50°C . (*): Bazenske robotske sesalce je treba odstraniti iz bazena, preden uporabite klor šok.
- (**): $< 30 \text{ mg/L}$, če se uporabljajo regulatorji ORP.

Opomba: Uporaba vode iz vrtin ali deževnice je prepovedana.

Poleg tega morata kupec in končni uporabnik za uveljavljanje garancije na katerem koli izdelku upoštevati navodila za namestitvev in vzdrževanje.

Splošne omejitve

Ta garancija se ne uporablja za očitne napake izdelka, tj. vidne napake, ki jih kupec ali končni uporabnik ni prijavil ob prevzemu izdelkov.

Ta garancija ne krije nobenih napak ali poslabšanj, ki jih povzroči neustreznost izdelka za potrebe končnega uporabnika, običajna obraba, malomarnost, napačna namestitvev ali kakršna koli uporaba, ki ne ustreza priporočilom, določenim v navodilih za uporabo ali v študijah in navodilih, ki jih je izdal ZPCE, neustrezni vzdrževalni postopki, ki niso v skladu z navodili za uporabo, priloženimi ob prodaji, in/ali nesreča pri ravnanju ali napačno shranjevanje.

Vsaka sprememba, ki jo izvedejo stranka, končni uporabnik ali tretja oseba na izdelkih, samodejno razveljavi celotno garancijo. Enako velja, če so originalni deli zamenjani s rezervnimi deli, ki jih ne prodaja ZPCE.

Nekateri bazeni iz nerjavečega jekla imajo zelo občutljive površine. Površina teh bazenov se lahko poškoduje zaradi osnovnega trenja odpadkov ob površini, na primer zaradi koles, tirnic ali krtač čistilnikov, vključno z električnimi sesalci. Obraba ali praskanje bazenov iz nerjavečega jekla ni odgovornost proizvajalca bazenskega sesalca in ni zajeta v omejeno jamstvo.

Kupec je prav tako odgovoren za zagotavljanje združljivosti izdelkov z drugo opremo za bazen, s katero se lahko namestijo, s preverjanjem pri različnih zadevnih proizvajalcih, in za zagotavljanje, da se upoštevajo vsa navodila za namestitvev in obratovanje, da se zagotovi normalno delovanje celotnega sistema.

Ta garancija preneha veljati, če se izdelki prenesejo na tretjo osebo.

Ta garancija velja samo, če je izdelek opremljen z originalno serijsko številko in oznako za identifikacijo.

Stroški pošiljanja izdelkov nazaj v delavnice ZPCE bodo prevzeli končni uporabnik in/ali kupec. Imobilizacija in odvzem uporabe izdelka zaradi popravila ne dajeta pravice do odškodnine.

Trajanje

Vsi izdelki so pod pravno garancijo države, v kateri so bili kupljeni, od datuma računa za prodajo novega izdelka, ki ga je izdal kupec ZPCE končnemu uporabniku, ki ne sme biti pred datumom dostave izdelka končnemu uporabniku. Ta dokument je potreben kot dokazilo nakupa, da bo garancija učinkovita. V nasprotnem primeru bo kupec nosil vse stroške, ki bi jih povzročile ZPCE ali kakršne koli zahteve končnega uporabnika v okviru pogodbene garancije po poteku njene veljavnosti.

Vsako obdobje imobilizacije izdelka, ki presega 7 dni, se doda preostalemu obdobju garancije na datum zahteve za posredovanje ali na datum prejema izdelka za popravilo, če do tega pride pozneje.

Ta garancija ne krije:

- Običajne obrabe delov, kot so pnevmatike, gosenice, krtače, jermeni, zobniki ali filtri;
- Električne poškodbe, ki jih povzročajo strele ali napačna električna povezava, za električne čistilnike;
- Poškodbe, ki izvirajo iz udarcev, nepravilne uporabe ali nepravilnega vzdrževanja (vključno z roboti, dodatki in napeljavami).
- Sistemi avtomatizacije in povezani izdelki (vse vrste).

Garancija se ne uporablja za okvare in/ali poslabšanja, povezana s faktorjem izven nadzora ZPCE:

- Napačno napajanje ali izdelek ni pravilno priključen,
- Slaba ali odsotna internetna in/ali Wi-Fi mreža na lokaciji izdelka,
- Neprimeren model usmerjevalnika ali modema za internet (Wi-Fi mreža mora biti 2,4 GHz).

Vse zahteve za garancijo je treba poslati vašemu trgovcu.

Močno priporočamo, da hranite račun o nakupu na varnem mestu, da vam ZPCE zagotovi vso potrebno pomoč pri izdelku.